

Beschluss
des Gemeinsamen Bundesausschusses
über die Freigabe der Bundesauswertung 2011
des Leistungsbereichs Dekubitusprophylaxe zur Veröffentlichung

Vom 20. Oktober 2011

Der Gemeinsame Bundesausschuss hat in seiner Sitzung am 20. Oktober 2011 beschlossen, die Bundesauswertung 2011 für den Generalindikator Dekubitusprophylaxe zur Veröffentlichung auf den Internetseiten der Institution nach § 137a SGB V freizugeben.

Der Beschluss wird auf den Internetseiten des Gemeinsamen Bundesausschusses unter www.g-ba.de veröffentlicht.

Berlin, den 20. Oktober 2011

Gemeinsamer Bundesausschuss
gemäß § 91 SGB V
Der Vorsitzende

Hess



Bundesauswertung zum Verfahrensjahr 2011

DEK – Dekubitusprophylaxe

Qualitätsindikatoren

Erstellt am: 10.08.2011 - 21/2011030001

Das AQUA-Institut ist als fachlich unabhängige Institution gemäß § 137a SGB V u.a. damit betraut, im Rahmen der externen stationären Qualitätssicherung so genannte Bundesauswertungen zu den dokumentationspflichtigen Leistungsbereichen zu erstellen und zu veröffentlichen (Richtlinie über Maßnahmen der Qualitätssicherung in Krankenhäusern - QSKH-RL). Diese richten sich vor allem an fachlich interessierte Personen, die einen vertiefenden Einblick in Ergebnisse der betreffenden Leistungsbereiche erhalten möchten.

Die vorliegende Bundesauswertung enthält unkommentierte Auswertungen zu allen Qualitätsindikatoren des genannten Leistungsbereiches sowie verschiedene ergänzende, deskriptive Auswertungen (Basisauswertungen im hinteren Teil des Berichtes). In Bezug auf die einzelnen Qualitätsindikatoren ist zu beachten, dass diese im Gegensatz zu der Basisauswertung, ggf. nur auf einen ausgewählten Teil der Grundgesamtheit fokussieren. Eine genaue Beschreibung der Indikatoren inklusive der aktuellen Rechenregeln ist auf der Internetseite www.sgg.de unter „Themen/Leistungsbereiche“ veröffentlicht. Eine kommentierte Zusammenfassung der wichtigsten Ergebnisse zu jedem Leistungsbereich wird an anderer Stelle, im so genannten Qualitätsreport, erstellt.

Für Rückfragen, Anregungen und konstruktive Kritik stehen wir Ihnen gerne zur Verfügung.

AQUA - Institut für angewandte Qualitätsförderung
und Forschung im Gesundheitswesen GmbH
Maschmühlenweg 8-10 · 37073 Göttingen

Telefon: (+49) 0551 - 789 52-0
Telefax: (+49) 0551 - 789 52-10

office@aqua-institut.de
www.aqua-institut.de

Inhaltsverzeichnis

Einleitung	4
Datengrundlage	5
Übersicht Qualitätsindikatoren	6
QI 1: Veränderung des Dekubitusstatus während des stationären Aufenthalts bei Patienten ohne Dekubitus bei Aufnahme	7
QI 2: Neu aufgetretene Dekubitalulcera Grad 4	21
Basisauswertung	25

Einleitung

Ein Dekubitus ist eine durch länger anhaltenden Druck entstandene Wunde der Haut bzw. des darunterliegenden Gewebes. Schädigungen dieser Art werden auch als Druckgeschwüre, Dekubitalulzera oder Wundliegen bezeichnet und sind eine sehr ernst zu nehmende Komplikation bei zu pflegenden Personen. Sie können in Zusammenhang mit schwerwiegenden Erkrankungen und als Folge lange andauernder Bewegungs- oder Bewusstseins Einschränkungen auftreten. Dementsprechend sind besonders häufig ältere Menschen von einem Dekubitus betroffen. Er ist für den betroffenen Patienten sehr schmerzhaft, geht mit einem hohen Leidensdruck sowie Einschränkungen der Lebensqualität einher und führt meist über Monate zu einer Pflegebedürftigkeit.

Neben der aufwendigen Wundversorgung können im Extremfall Operationen zur plastischen Deckung der entstandenen Haut- und Weichteildefekte erforderlich sein. Aus ethischer, medizinisch-pflegerischer und ökonomischer Perspektive muss es ein zentrales Anliegen sein, Druckgeschwüren konsequent vorzubeugen (Dekubitusprophylaxe).

Wie häufig ein Dekubitus während eines Aufenthalts im Krankenhaus auftritt (Dekubitusinzidenz), gibt Aufschluss über die angewendeten Vorbeugungs- und ggf. rechtzeitig eingeleiteten Behandlungsmaßnahmen. Die Dekubitusinzidenz gilt international als ergebnisorientierter Qualitätsindikator in Bezug auf die Patientensicherheit im Krankenhaus.

Der Schweregrad eines Dekubitus wird auf einer Skala von 1 bis 4 kategorisiert. Die Gradeinteilung basiert auf der internationalen statistischen Klassifikation der Krankheiten und verwandter Gesundheitsprobleme (ICD-10-GM, Kode L89).

Gradeinteilung des Dekubitus nach L89 (ICD-10-GM)

Dekubitus 1. Grades: Nicht wegdrückbare Rötung bei intakter Haut

Dekubitus 2. Grades: Abschürfung, Blase, Teilverlust der Haut mit Einbeziehung von Epidermis und/oder Dermis oder Hautverlust ohne nähere Angaben

Dekubitus 3. Grades: Verlust aller Hautschichten mit Schädigung oder Nekrose des subkutanen Gewebes, die bis auf die darunterliegende Faszie reichen kann

Dekubitus 4. Grades: Nekrose von Muskeln, Knochen oder stützenden Strukturen (z. B. Sehnen oder Gelenkkapseln)

Der Leistungsbereich Dekubitusprophylaxe zielt auf über 74-jährige Patienten ab, bei denen während eines vollstationären Aufenthalts Dekubitalulzera auftreten.

Datengrundlage

2011	Datenbestand	Erwartet	Vollzähligkeit in %
Datensätze gesamt	1.135.878	-	-
Basisdaten	1.135.878		
MDS	0		
Krankenhäuser	1.699	-	-

Die Angaben zu der Anzahl erwarteter Datensätze und der daraus resultierenden Vollzähligkeit in % können erst im Folgejahr ermittelt werden.

Übersicht Qualitätsindikatoren

QI	Beschreibung	Referenzbereich	Ergebnis 2011	Ergebnis 2010
QI 1	Veränderung des Dekubitusstatus während des stationären Aufenthalts bei Patienten ohne Dekubitus bei Aufnahme			
a:	Patienten mit Dekubitus Grad 2 bis 4 bei Entlassung	nicht definiert	0,60 %	0,68 %
b:	Verhältnis der beobachteten zur erwarteten Rate (O / E)	nicht definiert	1	1
c:	Risikoadjustierte Rate an Dekubitus Grad 2 - 4 bei Entlassung	≤ 1,73 %	0,60 %	0,68 %
d:	Patienten mit Dekubitus Grad 1 bis 4 bei Entlassung	nicht definiert	0,92 %	1,05 %
e:	Verhältnis der beobachteten zur erwarteten Rate (O / E)	nicht definiert	1	1
f:	Risikoadjustierte Rate an Dekubitus Grad 1 bis 4 bei Entlassung	≤ 2,52 %	0,92 %	1,05 %
QI 2	Neu aufgetretene Dekubitalulcera Grad 4			
a:	Neu aufgetretene Dekubitalulcera Grad 4 bei Patienten ohne Dekubitus bei Aufnahme	Sentinel Event	78 Fälle	114 Fälle
b:	Neu aufgetretene Dekubitalulcera Grad 4 bei Patienten ohne Dekubitus bei Aufnahme und ohne Risikofaktoren	nicht definiert	0,00 %	0,01 %

QI 1: Veränderung des Dekubitusstatus während des stationären Aufenthalts bei Patienten ohne Dekubitus bei Aufnahme

QI 1: Veränderung des Dekubitusstatus während des stationären Aufenthalts bei Patienten ohne Dekubitus bei Aufnahme

Qualitätsziel

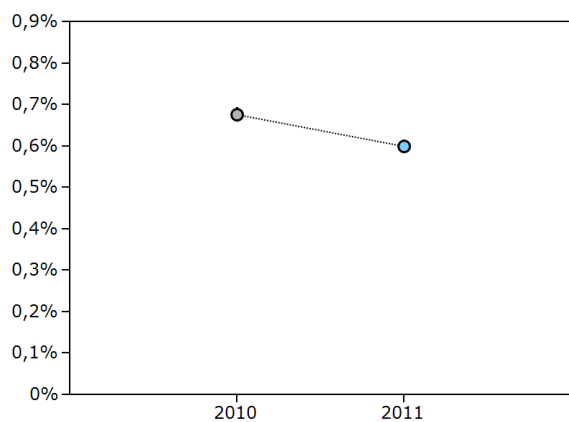
Möglichst wenig Patienten, die ohne Dekubitus aufgenommen wurden, werden mit Dekubitus entlassen.

a: Patienten mit Dekubitus Grad 2 bis 4 bei Entlassung

Kennzahl-ID	2116
Grundgesamtheit	Alle Patienten ohne Dekubitus bei Aufnahme.
Zähler	Patienten mit Dekubitus Grad 2 bis 4 bei Entlassung.
Referenzbereich	nicht definiert

Bundesergebnisse

(2011: N = 1.089.436 Fälle und 2010: N = 1.028.701 Fälle)

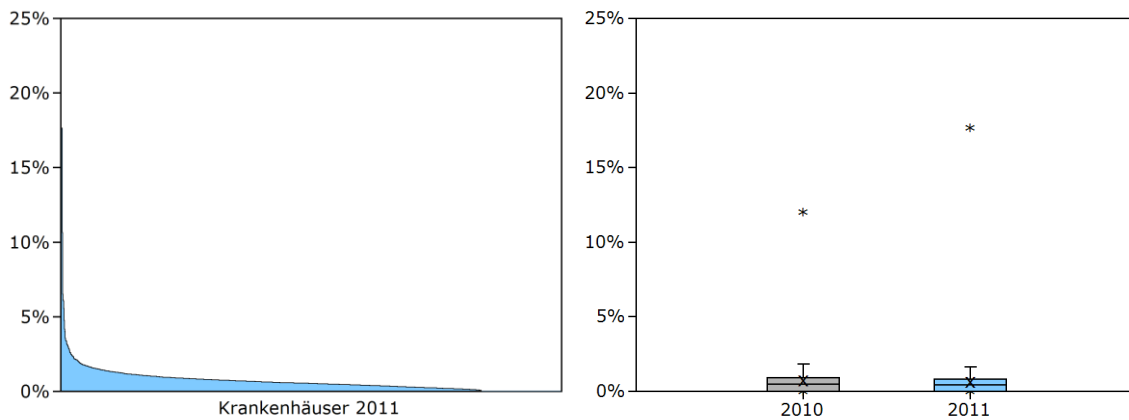


Verfahrensjahr	Ergebnis n / N	Ergebnis %	Vertrauensbereich %
2011	6.531 / 1.089.436	0,60	0,59 - 0,61
2010	6.949 / 1.028.701	0,68	0,66 - 0,69

Q1 1: Veränderung des Dekubitusstatus während des stationären Aufenthalts bei Patienten ohne Dekubitus bei Aufnahme

Krankenhäuser mit mindestens 20 Fällen

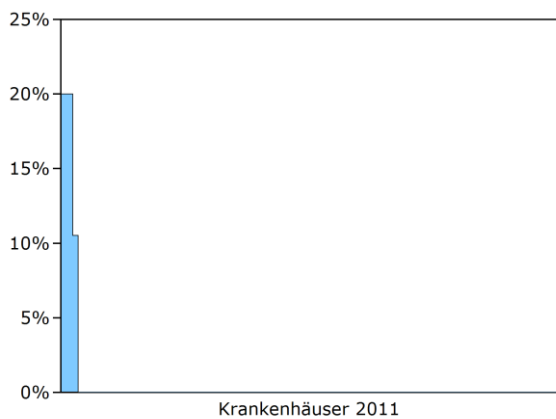
(2011: N = 1.606 Kliniken und 2010: N = 1.626 Kliniken)



Jahr	Min	P5	P10	P25	Median	P75	P90	P95	Max
2011	0,00	0,00	0,00	0,00	0,44	0,80	1,25	1,63	17,65
2010	0,00	0,00	0,00	0,00	0,49	0,93	1,41	1,84	12,00

Krankenhäuser mit bis zu 19 Fällen

(2011: N = 91 Kliniken und 2010: N = 81 Kliniken)



Jahr	Min	P5	P10	P25	Median	P75	P90	P95	Max
2011	0,00	0,00	0,00	0,00	0,00	0,00	0,00	0,00	20,00
2010	0,00	0,00	0,00	0,00	0,00	0,00	0,00	4,74	25,00

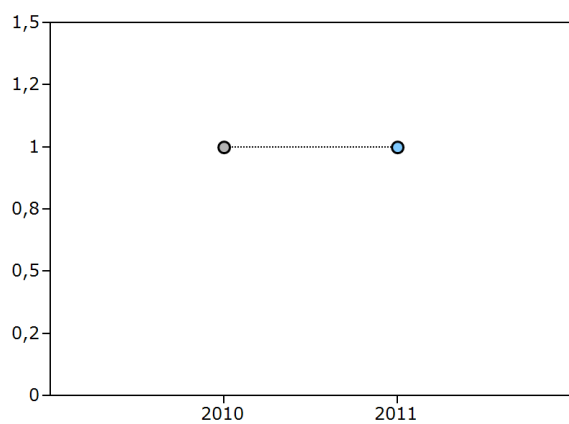
QI 1: Veränderung des Dekubitusstatus während des stationären Aufenthalts bei Patienten ohne Dekubitus bei Aufnahme

b: Verhältnis der beobachteten zur erwarteten Rate (O / E) ¹

Kennzahl-ID	11732
Grundgesamtheit	Alle Patienten ohne Dekubitus bei Aufnahme mit vollständiger Dokumentation zum Dekubitus-SCORE I. Verhältnis der beobachteten zur erwarteten Rate (O / E). ²
Referenzbereich	nicht definiert

Bundesergebnisse

(2011: N = 1.089.436 Fälle und 2010: N = 1.028.701 Fälle)



Verfahrensjahr	Ergebnis
2011	1
2010	1

¹Methode der Risikoadjustierung: Logistische Regression

²Verhältnis der beobachteten Rate an Dekubitus Grad 2 bis 4 bei Entlassung zur erwarteten Rate. Werte kleiner eins bedeuten, dass die beobachtete Rate an Dekubitus Grad 2 bis 4 bei Entlassung kleiner ist als erwartet und umgekehrt.

Beispiel:

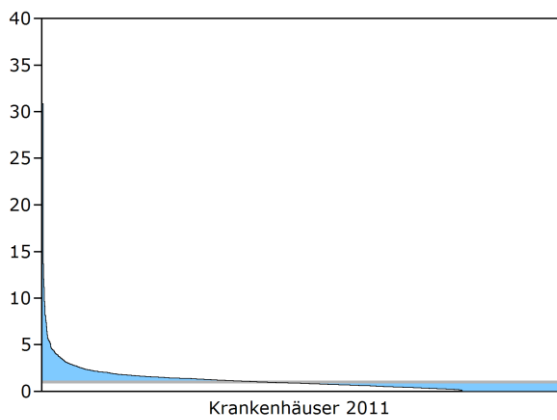
O / E = 1,2 Die beobachtete Rate an Dekubitus Grad 2 bis 4 bei Entlassung ist 20% größer als erwartet.

O / E = 0,9 Die beobachtete Rate an Dekubitus Grad 2 bis 4 bei Entlassung ist 10% kleiner als erwartet.

Q1 1: Veränderung des Dekubitusstatus während des stationären Aufenthalts bei Patienten ohne Dekubitus bei Aufnahme

Krankenhäuser mit mindestens 20 Fällen

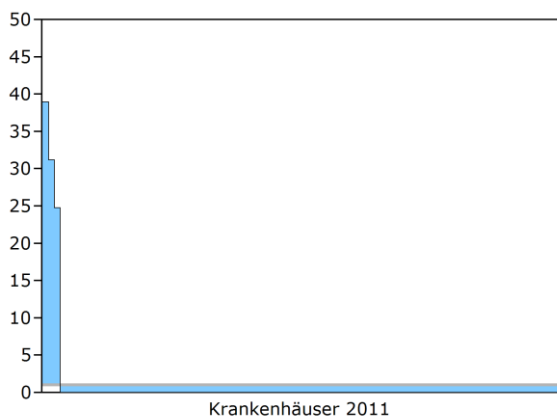
(2011: N = 1.606 Kliniken und 2010: N = 1.626 Kliniken)



Jahr	Min	P5	P10	P25	Median	P75	P90	P95	Max
2011	0	0	0	0	0,7	1,4	2,1	2,9	30,9
2010	0	0	0	0	0,7	1,4	2,1	2,9	20

Krankenhäuser mit bis zu 19 Fällen

(2011: N = 91 Kliniken und 2010: N = 81 Kliniken)



Jahr	Min	P5	P10	P25	Median	P75	P90	P95	Max
2011	0	0	0	0	0	0	0	0	39
2010	0	0	0	0	0	0	0	0,7	43,2

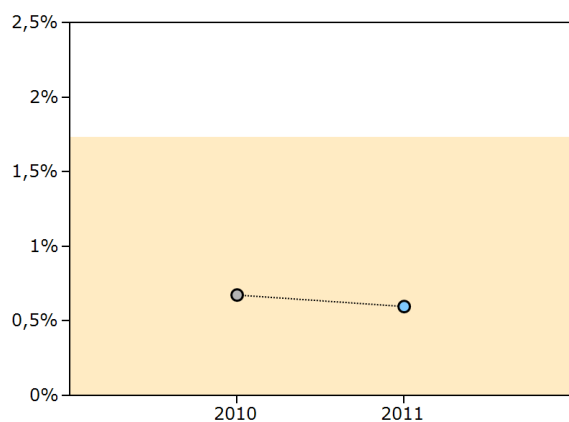
QI 1: Veränderung des Dekubitusstatus während des stationären Aufenthalts bei Patienten ohne Dekubitus bei Aufnahme

c: Risikoadjustierte Rate an Dekubitus Grad 2 - 4 bei Entlassung ³

Kennzahl-ID	11733
Grundgesamtheit	Alle Patienten ohne Dekubitus bei Aufnahme mit vollständiger Dokumentation zum Dekubitus-SCORE I. Risikoadjustierte Rate an Dekubitus Grad 2 bis 4 bei Entlassung (O / E * Gesamt). ⁴
Referenzbereich	≤ 1,73 % (95. Perzentil), Toleranzbereich

Bundesergebnisse

(2011: N = 1.089.436 Fälle und 2010: N = 1.028.701 Fälle)



Verfahrensjahr	Ergebnis %
2011	0,60
2010	0,68

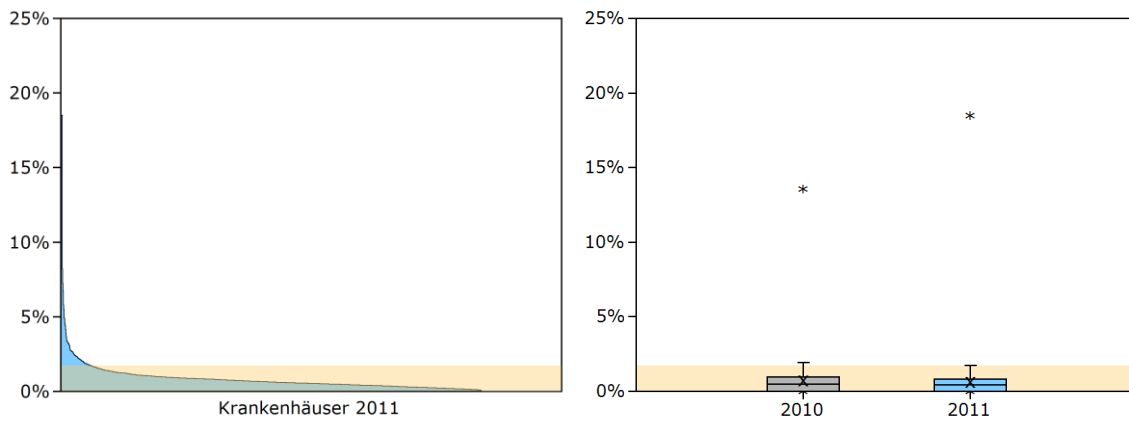
³Methode der Risikoadjustierung: Logistische Regression

⁴Die risikoadjustierte Rate an Dekubitus Grad 2 bis 4 bei Entlassung stellt eine Rate dar, die einen Vergleich zwischen Krankenhäusern ermöglicht. Diese beschreibt die Rate an Dekubitus Grad 2 bis 4, die erreicht worden wäre, wenn das Krankenhaus bezüglich aller im Dekubitus-Score II berücksichtigten Risikofaktoren denselben Patientenmix gehabt hätte, der auch bundesweit beobachtet werden konnte. Die risikoadjustierte Rate berechnet sich aus der Multiplikation der bundesweit beobachteten Gesamtrate an Dekubitus Grad 2 bis 4 bei Entlassung mit dem Verhältnis aus beobachteter zu erwarteter Rate an Dekubitus Grad 2 bis 4 bei Entlassung im jeweiligen Krankenhaus ((O / E) * O_{Gesamt}).

Q1 1: Veränderung des Dekubitusstatus während des stationären Aufenthalts bei Patienten ohne Dekubitus bei Aufnahme

Krankenhäuser mit mindestens 20 Fällen

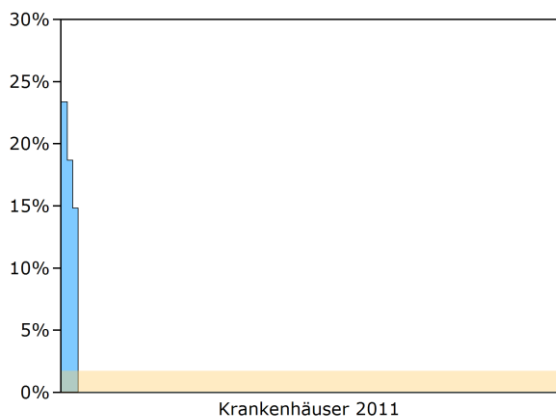
(2011: N = 1.606 Kliniken und 2010: N = 1.626 Kliniken)



Jahr	Min	P5	P10	P25	Median	P75	P90	P95	Max
2011	0,00	0,00	0,00	0,00	0,44	0,83	1,25	1,73	18,50
2010	0,00	0,00	0,00	0,00	0,50	0,95	1,45	1,95	13,54

Krankenhäuser mit bis zu 19 Fällen

(2011: N = 91 Kliniken und 2010: N = 81 Kliniken)



Jahr	Min	P5	P10	P25	Median	P75	P90	P95	Max
2011	0,00	0,00	0,00	0,00	0,00	0,00	0,00	0,00	23,36
2010	0,00	0,00	0,00	0,00	0,00	0,00	0,00	0,47	29,17

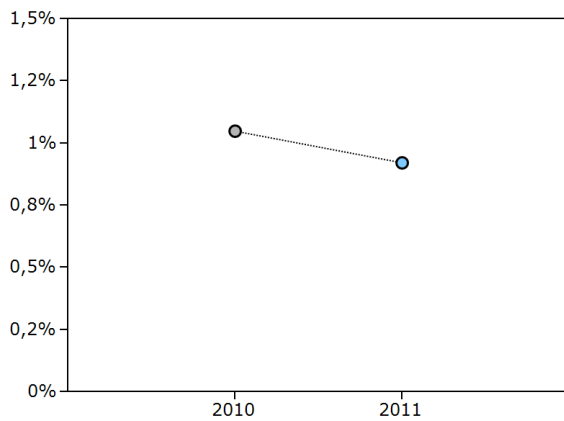
Q1 1: Veränderung des Dekubitusstatus während des stationären Aufenthalts bei Patienten ohne Dekubitus bei Aufnahme

d: Patienten mit Dekubitus Grad 1 bis 4 bei Entlassung

Kennzahl-ID 2117
 Grundgesamtheit Alle Patienten ohne Dekubitus bei Aufnahme.
 Zähler Patienten mit Dekubitus Grad 1 bis 4 bei Entlassung.
 Referenzbereich nicht definiert

Bundesergebnisse

(2011: N = 1.089.436 Fälle und 2010: N = 1.028.701 Fälle)

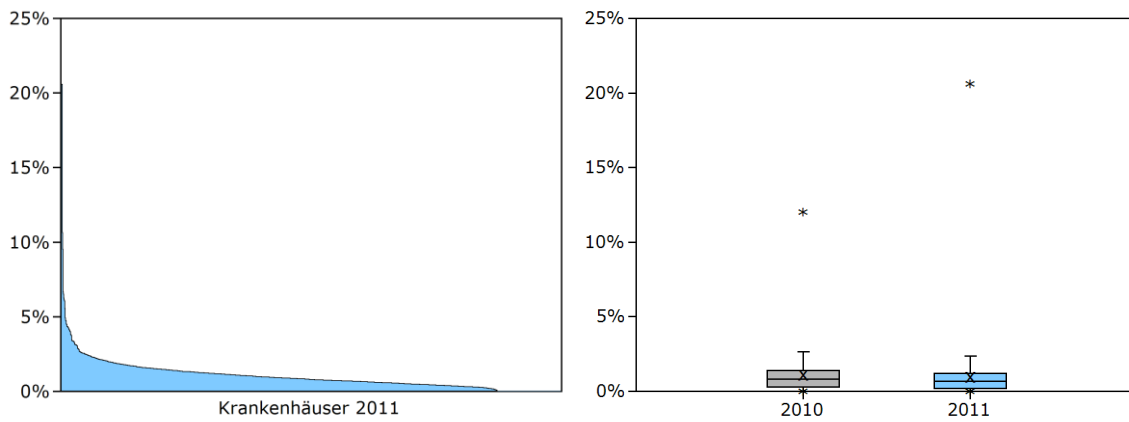


Verfahrensjahr	Ergebnis n / N	Ergebnis %	Vertrauensbereich %
2011	10.017 / 1.089.436	0,92	0,90 - 0,94
2010	10.776 / 1.028.701	1,05	1,03 - 1,07

Q1 1: Veränderung des Dekubitusstatus während des stationären Aufenthalts bei Patienten ohne Dekubitus bei Aufnahme

Krankenhäuser mit mindestens 20 Fällen

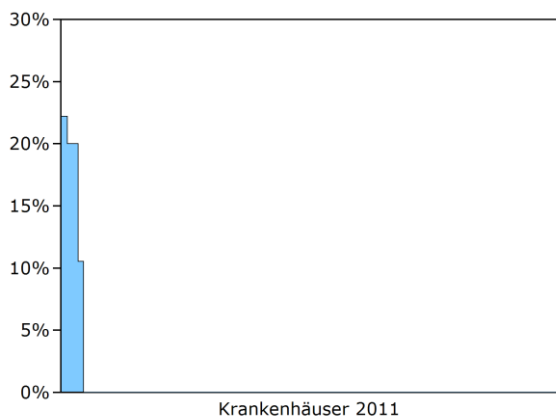
(2011: N = 1.606 Kliniken und 2010: N = 1.626 Kliniken)



Jahr	Min	P5	P10	P25	Median	P75	P90	P95	Max
2011	0,00	0,00	0,00	0,20	0,69	1,23	1,84	2,36	20,59
2010	0,00	0,00	0,00	0,28	0,82	1,38	2,07	2,65	12,00

Krankenhäuser mit bis zu 19 Fällen

(2011: N = 91 Kliniken und 2010: N = 81 Kliniken)



Jahr	Min	P5	P10	P25	Median	P75	P90	P95	Max
2011	0,00	0,00	0,00	0,00	0,00	0,00	0,00	4,21	22,22
2010	0,00	0,00	0,00	0,00	0,00	0,00	0,00	7,55	25,00

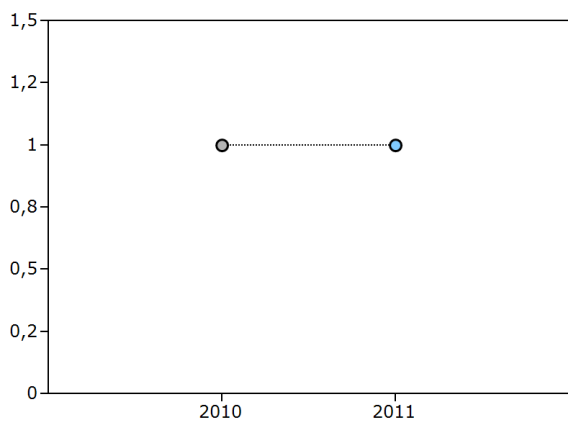
QI 1: Veränderung des Dekubitusstatus während des stationären Aufenthalts bei Patienten ohne Dekubitus bei Aufnahme

e: Verhältnis der beobachteten zur erwarteten Rate (O / E) ⁵

Kennzahl-ID 11741
 Grundgesamtheit Alle Patienten ohne Dekubitus bei Aufnahme mit vollständiger Dokumentation zum Dekubitus-SCORE II.
 Verhältnis der beobachteten zur erwarteten Rate (O / E). ⁶
 Referenzbereich nicht definiert

Bundesergebnisse

(2011: N = 1.089.436 Fälle und 2010: N = 1.028.701 Fälle)



Verfahrensjahr	Ergebnis
2011	1
2010	1

⁵Methode der Risikoadjustierung: Logistische Regression

⁶Verhältnis der beobachteten Rate an Dekubitus Grad 1 bis 4 bei Entlassung zur erwarteten Rate. Werte kleiner eins bedeuten, dass die beobachtete Rate an Dekubitus Grad 1 bis 4 bei Entlassung kleiner ist als erwartet und umgekehrt.

Beispiel:

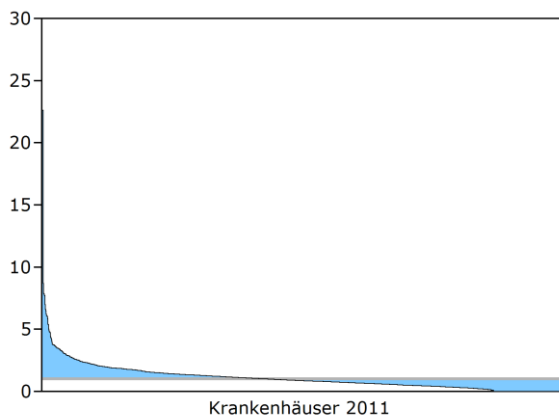
O / E = 1,2 Die beobachtete Rate an Dekubitus Grad 1 bis 4 bei Entlassung ist 20% größer als erwartet.

O / E = 0,9 Die beobachtete Rate an Dekubitus Grad 1 bis 4 bei Entlassung ist 10% kleiner als erwartet.

Q1 1: Veränderung des Dekubitusstatus während des stationären Aufenthalts bei Patienten ohne Dekubitus bei Aufnahme

Krankenhäuser mit mindestens 20 Fällen

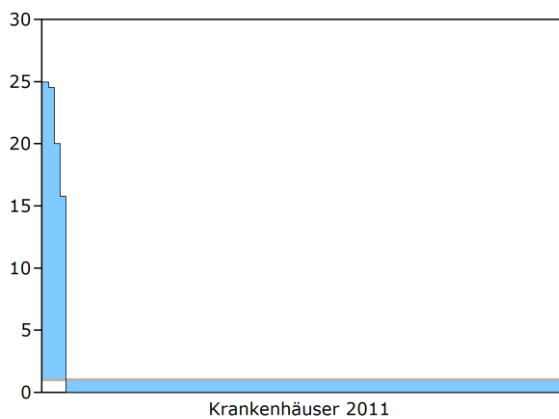
(2011: N = 1.606 Kliniken und 2010: N = 1.626 Kliniken)



Jahr	Min	P5	P10	P25	Median	P75	P90	P95	Max
2011	0	0	0	0,2	0,8	1,3	2	2,7	22,6
2010	0	0	0	0,3	0,8	1,3	2	2,6	12,6

Krankenhäuser mit bis zu 19 Fällen

(2011: N = 91 Kliniken und 2010: N = 81 Kliniken)



Jahr	Min	P5	P10	P25	Median	P75	P90	P95	Max
2011	0	0	0	0	0	0	0	6,3	25
2010	0	0	0	0	0	0	0	3,3	28,5

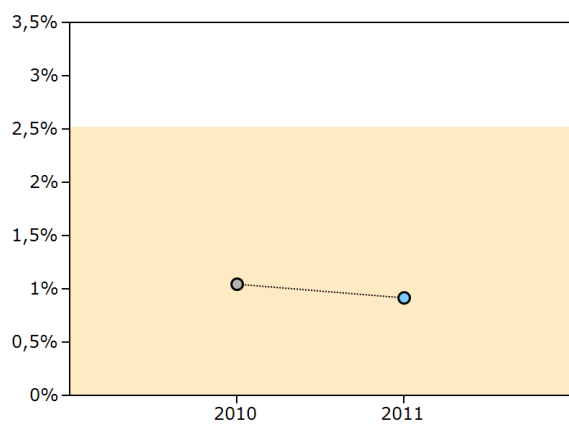
Q1 1: Veränderung des Dekubitusstatus während des stationären Aufenthalts bei Patienten ohne Dekubitus bei Aufnahme

f: Risikoadjustierte Rate an Dekubitus Grad 1 bis 4 bei Entlassung ⁷

Kennzahl-ID	11742
Grundgesamtheit	Alle Patienten ohne Dekubitus bei Aufnahme mit vollständiger Dokumentation zum Dekubitus-SCORE II. Risikoadjustierte Rate an Dekubitus Grad 1 bis 4 bei Entlassung (O / E * Gesamt). ⁸
Referenzbereich	≤ 2,52 % (95. Perzentil), Toleranzbereich

Bundesergebnisse

(2011: N = 1.089.436 Fälle und 2010: N = 1.028.701 Fälle)



Verfahrensjahr	Ergebnis %
2011	0,92
2010	1,05

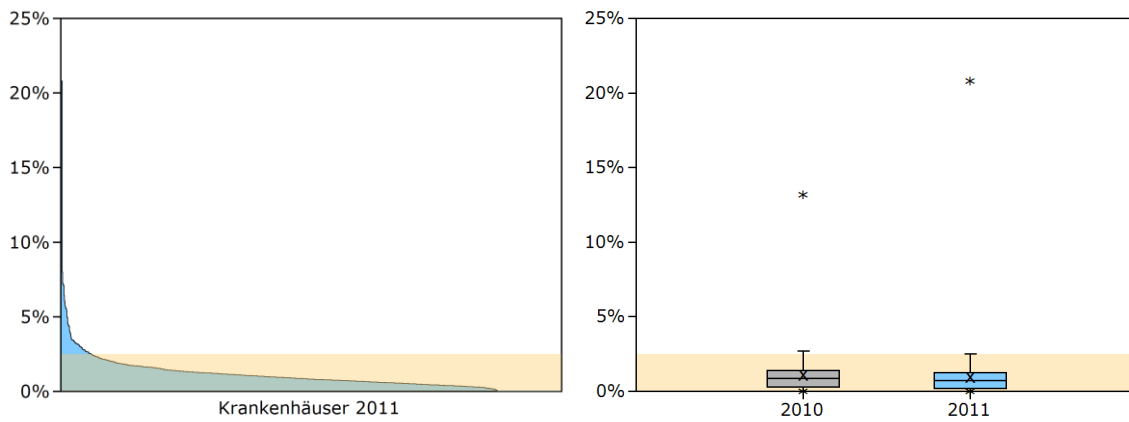
⁷Methode der Risikoadjustierung: Logistische Regression

⁸Die risikoadjustierte Rate an Dekubitus Grad 1 bis 4 bei Entlassung stellt eine Rate dar, die einen Vergleich zwischen Krankenhäusern ermöglicht. Diese beschreibt die Rate an Dekubitus Grad 1 bis 4, die erreicht worden wäre, wenn das Krankenhaus bezüglich aller im Dekubitus-Score II berücksichtigten Risikofaktoren denselben Patientenmix gehabt hätte, der auch bundesweit beobachtet werden konnte. Die risikoadjustierte Rate berechnet sich aus der Multiplikation der bundesweit beobachteten Gesamtrate an Dekubitus Grad 1 bis 4 bei Entlassung mit dem Verhältnis aus beobachteter zu erwarteter Rate an Dekubitus Grad 1 bis 4 bei Entlassung im jeweiligen Krankenhaus ((O / E) * O_{Gesamt}).

Q1 1: Veränderung des Dekubitusstatus während des stationären Aufenthalts bei Patienten ohne Dekubitus bei Aufnahme

Krankenhäuser mit mindestens 20 Fällen

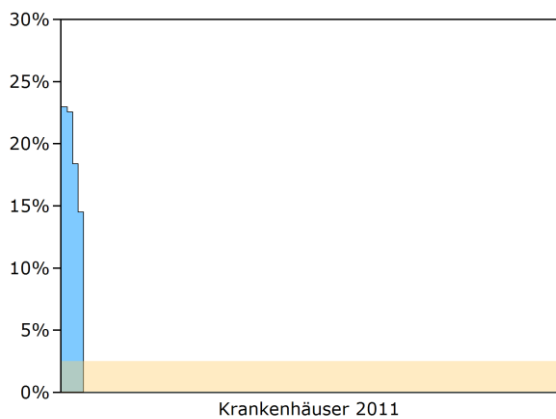
(2011: N = 1.606 Kliniken und 2010: N = 1.626 Kliniken)



Jahr	Min	P5	P10	P25	Median	P75	P90	P95	Max
2011	0,00	0,00	0,00	0,20	0,70	1,23	1,87	2,52	20,79
2010	0,00	0,00	0,00	0,29	0,85	1,40	2,12	2,71	13,17

Krankenhäuser mit bis zu 19 Fällen

(2011: N = 91 Kliniken und 2010: N = 81 Kliniken)



Jahr	Min	P5	P10	P25	Median	P75	P90	P95	Max
2011	0,00	0,00	0,00	0,00	0,00	0,00	0,00	5,81	22,96
2010	0,00	0,00	0,00	0,00	0,00	0,00	0,00	3,49	29,85

Q1 1: Veränderung des Dekubitusstatus während des stationären Aufenthalts bei Patienten ohne Dekubitus bei Aufnahme

Kennzahlübersicht

Kennzahl	Beschreibung	Ergebnis 2011	Ergebnis 2010
1.1	Patienten ohne Dekubitus bei Aufnahme	95,91 % 1.089.436 / 1.135.878	95,63 % 1.028.701 / 1.075.659
1.1.1	Patienten mit Dekubitus Grad 2 bis 4 bei Entlassung	0,60 % 6.531 / 1.089.436	0,68 % 6.949 / 1.028.701
1.1.1.1	Patienten mit Dekubitus Grad 2 - 4 bei Entlassung, risikoadjustiert nach logistischem Dekubitus-SCORE I		
1.1.1.1.1	Patienten mit vollständiger Dokumentation zum Dekubitus-SCORE I	100,00 % 1.089.436 / 1.089.436	100,00 % 1.028.701 / 1.028.701
1.1.1.1.1.1	Logistische Regression		
1.1.1.1.1.1.1	O (observed)	0,60 % 6.531 / 1.089.436	0,68 % 6.949 / 1.028.701
1.1.1.1.1.1.2	E (expected)	0,60 % 6.531 / 1.089.436	0,68 % 6.949 / 1.028.701
1.1.1.1.1.1.3	O - E	0,00 %	0,00 %
1.1.1.1.1.1.4	O / E	1	1
1.1.1.1.1.1.5	Risikoadjustierte Rate an Dekubitus Grad 2 - 4 bei Entlassung	0,60 %	0,68 %
1.1.2	Patienten mit Dekubitus Grad 1 bis 4 bei Entlassung	0,92 % 10.017 / 1.089.436	1,05 % 10.776 / 1.028.701
1.1.2.1	Dekubitusgrad bei Entlassung		
1.1.2.1.1	Grad 1	34,80 % 3.486 / 10.017	35,51 % 3.827 / 10.776
1.1.2.1.2	Grad 2	56,75 % 5.685 / 10.017	55,49 % 5.980 / 10.776
1.1.2.1.3	Grad 3	7,67 % 768 / 10.017	7,93 % 855 / 10.776
1.1.2.1.4	Grad 4	0,78 % 78 / 10.017	1,06 % 114 / 10.776
1.1.2.2	Patienten mit Dekubitus Grad 1 - 4 bei Entlassung, risikoadjustiert nach logistischem Dekubitus-SCORE II		
1.1.2.2.1	Patienten mit vollständiger Dokumentation zum Dekubitus-SCORE II	100,00 % 1.089.436 / 1.089.436	100,00 % 1.028.701 / 1.028.701
1.1.2.2.1.1	Logistische Regression		
1.1.2.2.1.1.1	O (observed)	0,92 % 10.017 / 1.089.436	1,05 % 10.776 / 1.028.701
1.1.2.2.1.1.2	E (expected)	0,92 % 10.017 / 1.089.436	1,05 % 10.776 / 1.028.701
1.1.2.2.1.1.3	O - E	0,00 %	0,00 %
1.1.2.2.1.1.4	O / E	1	1
1.1.2.2.1.1.5	Risikoadjustierte Rate an Dekubitus Grad 1 - 4 bei Entlassung	0,92 %	1,05 %

Q1 1: Veränderung des Dekubitusstatus während des stationären Aufenthalts bei Patienten ohne Dekubitus bei Aufnahme

Kennzahl	Beschreibung	Ergebnis 2011	Ergebnis 2010
1.1.3	Patienten ohne Dekubitus bei Entlassung	99,08 % 1.079.419 / 1.089.436	98,95 % 1.017.925 / 1.028.701

QI 2: Neu aufgetretene Dekubitalulcera Grad 4

Qualitätsziel

Keine neu aufgetretenen Dekubitalulcera Grad 4 bei Patienten, die ohne Dekubitus aufgenommen wurden.

a: Neu aufgetretene Dekubitalulcera Grad 4 bei Patienten ohne Dekubitus bei Aufnahme

Kennzahl-ID	2118
Grundgesamtheit	Alle Patienten ohne Dekubitus bei Aufnahme.
Zähler	Patienten mit Dekubitus Grad 4 bei Entlassung.
Referenzbereich	Sentinel Event

Bundesergebnisse

(2011: N = 1.089.436 Fälle und 2010: N = 1.028.704 Fälle)

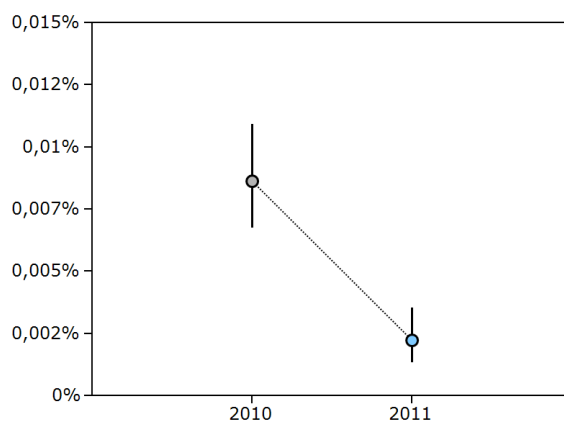
Verfahrensjahr	Ergebnis n	Ergebnis N
2011	78	1.089.436
2010	114	1.028.704

b: Neu aufgetretene Dekubitalulcera Grad 4 bei Patienten ohne Dekubitus bei Aufnahme und ohne Risikofaktoren

Kennzahl-ID	2264
Grundgesamtheit	Alle Patienten ohne Dekubitus bei Aufnahme und ohne Risikofaktoren bei Aufnahme und Entlassung.
Zähler	Patienten mit Dekubitus Grad 4 bei Entlassung.
Referenzbereich	nicht definiert

Bundesergebnisse

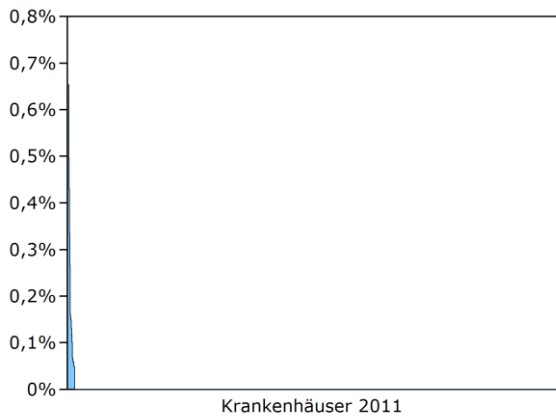
(2011: N = 848.740 Fälle und 2010: N = 822.152 Fälle)



Verfahrensjahr	Ergebnis n / N	Ergebnis %	Vertrauensbereich %
2011	19 / 848.740	0,00	0,00 - 0,00
2010	71 / 822.152	0,01	0,01 - 0,01

Krankenhäuser mit mindestens 20 Fällen

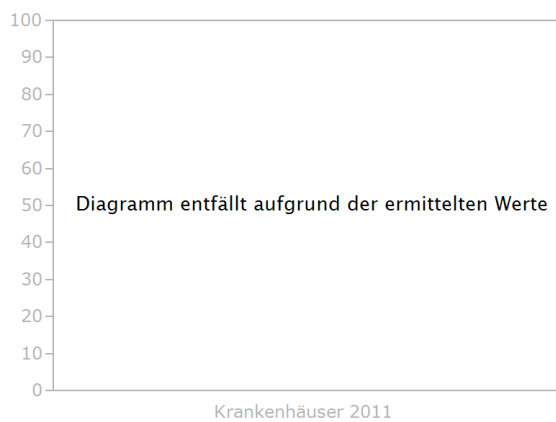
(2011: N = 1.582 Kliniken und 2010: N = 1.599 Kliniken)



Jahr	Min	P5	P10	P25	Median	P75	P90	P95	Max
2011	0,00	0,00	0,00	0,00	0,00	0,00	0,00	0,00	0,65
2010	0,00	0,00	0,00	0,00	0,00	0,00	0,00	0,00	0,99

Krankenhäuser mit bis zu 19 Fällen

(2011: N = 109 Kliniken und 2010: N = 86 Kliniken)



Jahr	Min	P5	P10	P25	Median	P75	P90	P95	Max
2011	0,00	0,00	0,00	0,00	0,00	0,00	0,00	0,00	0,00
2010	0,00	0,00	0,00	0,00	0,00	0,00	0,00	0,00	0,00

Kennzahlübersicht

Kennzahl	Beschreibung	Ergebnis 2011	Ergebnis 2010
2.1	Alle Patienten ohne Dekubitus bei Aufnahme	95,91 % 1.089.436 / 1.135.878	95,63 % 1.028.704 / 1.075.662
2.1.1	Patienten mit Dekubitus Grad 4 bei Entlassung	78 Fälle	114 Fälle
2.1.1.2	Patienten ohne Risikofaktoren mit Dekubitus Grad 4 bei Entlassung	0,00 % 19 / 848.740	0,01 % 71 / 822.152



Bundesauswertung zum Verfahrensjahr 2011

DEK – Dekubitusprophylaxe

Basisauswertung

Erstellt am: 10.08.2011 - 21/2011030001

Inhaltsverzeichnis

Behandlungszeit	28
Patienten	29
Risikofaktoren bei Aufnahme	30
Dekubitusstatus bei Aufnahme	31
Aufnahme.....	32
Risikofaktoren bei Entlassung	33
Dekubitusstatus bei Entlassung	34
Dekubitusstatus bei Patienten mit Risikofaktoren bei Aufnahme	35
Dekubitusstatus bei Patienten mit Risikofaktoren bei Entlassung	37
Dekubitusstatus bei Patienten mit Risikofaktoren bei Aufnahme und Entlassung.....	39
Entlassungsgrund und Dekubitusstatus.....	42

	2011 Ergebnis	2010 Ergebnis
Basisdaten		
Anzahl Patienten (verpflichtende Dokumentation im 1. Quartal)	1.135.878	1.075.662

Behandlungszeit

	2011		2010	
	n	%	n	%
Stationäre Verweildauer				
≤ 7 Tage	618.199	54,4	567.466	52,8
8 - 14 Tage	320.140	28,2	308.989	28,7
15 - 21 Tage	115.718	10,2	115.941	10,8
> 21 Tage	81.821	7,2	83.266	7,7

	2011		2010	
	Ergebnis		Ergebnis	
Verweildauer (in Tagen)				
Median	7	Tage	7	Tage
Mittelwert	9	Tage	9,3	Tage

Patienten

	2011		2010	
	n	%	n	%
Altersverteilung				
75 - 79 Jahre	401.750	35,4	376.630	35,0
80 - 84 Jahre	373.278	32,9	358.091	33,3
85 - 89 Jahre	247.101	21,8	239.510	22,3
90 - 94 Jahre	90.296	7,9	75.467	7,0
≥ 95 Jahre	23.453	2,1	25.961	2,4
ohne Angabe	0	0,00	0	0,00
Gesamt	1.135.878	100,0	1.075.662	100,0

	2011		2010	
	Ergebnis		Ergebnis	
Alter (in Jahren)				
Minimum	75	Jahre	43	Jahre
5. Perzentile	75	Jahre	75	Jahre
25. Perzentile	78	Jahre	78	Jahre
Mittelwert	82,3	Jahre	82,3	Jahre
Median	82	Jahre	82	Jahre
75. Perzentile	86	Jahre	86	Jahre
95. Perzentile	91	Jahre	91	Jahre
Maximum	112	Jahre	120	Jahre

Risikofaktoren bei Aufnahme

	2011		2010	
	n	%	n	%
Mikrobewegungen bei Aufnahme				
ja	1.104.209	97,2	1.039.657	96,7
nein	31.669	2,8	36.005	3,3
wenn nein:				
mit Dekubitalulcera bei Aufnahme	5.593	17,7	4.856	13,5
Insulinpflichtiger Diabetes mellitus bei Aufnahme				
ja	137.377	12,1	127.882	11,9
wenn ja:				
mit Dekubitalulcera bei Aufnahme	10.231	7,4	10.175	8,0
nein	998.501	87,9	947.780	88,1

Dekubitusstatus bei Aufnahme

	2011		2010	
	n	%	n	%
Lagen bei Aufnahme ein oder mehrere Dekubitalulcera vor?				
ja	46.442	4,1	46.958	4,4
nein	1.089.436	95,9	1.028.704	95,6
Gradeinteilung des höchstgradigen Dekubitalulcus				
Eingeschränkt auf Patienten mit mind. einem vorliegenden Dekubitalulcus bei Aufnahme	N = 46.442		N = 46.958	
Grad 1	13.247	28,5	13.952	29,7
Grad 2	22.626	48,7	22.346	47,6
Grad 3	7.648	16,5	7.782	16,6
Grad 4	2.921	6,3	2.878	6,1

Aufnahme

	2011		2010	
	n	%	n	%
Angaben zur Aufnahme				
Aufnahme von zu Hause ohne Versorgung durch eine ambulante Pflegeeinrichtung	809.851	71,3	764.231	71,0
mit Dekubitalulcera bei Aufnahme	11.886	1,5	12.494	1,6
Aufnahme von zu Hause mit Versorgung durch eine ambulante Pflegeeinrichtung	113.218	10,0	106.873	9,9
mit Dekubitalulcera bei Aufnahme	10.007	8,8	9.822	9,2
Aufnahme aus stationärer Pflegeeinrichtung	141.148	12,4	137.324	12,8
mit Dekubitalulcera bei Aufnahme	17.882	12,7	17.863	13,0
Verlegung aus anderem Krankenhaus	44.903	4,0	42.698	4,0
mit Dekubitalulcera bei Aufnahme	5.118	11,4	5.180	12,1
Verlegung aus stationärer Rehabilitation	5.472	0,48	5.191	0,48
mit Dekubitalulcera bei Aufnahme	606	11,1	626	12,1
sonstiges	21.286	1,9	19.345	1,8
mit Dekubitalulcera bei Aufnahme	943	4,4	973	5,0

Risikofaktoren bei Entlassung

	2011		2010	
	n	%	n	%
Mikrobewegungen bei Entlassung				
ja	1.056.213	93,0	988.365	91,9
nein	19.754	1,7	26.440	2,5
wenn nein:				
mit Dekubitalulcera bei Entlassung	2.638	13,4	2.254	8,5
Kontinuierliche Intensivbehandlung \geq 24 Stunden				
ja	73.337	6,5	71.323	6,6
wenn ja:				
mit Dekubitalulcera bei Entlassung	5.967	8,1	6.243	8,8
nein	1.062.541	93,5	1.004.339	93,4

	2011		2010	
	Ergebnis		Ergebnis	
Dauer der Intensivbehandlung (in Tagen)				
Mittelwert	4,6	Tage	4,6	Tage
Median	3	Tage	3	Tage

Dekubitusstatus bei Entlassung

	2011		2010	
	n	%	n	%
Lagen bei Entlassung ein oder mehrere Dekubitalulcera vor?				
ja	45.398	4,0	46.188	4,3
nein	1.090.480	96,0	1.029.474	95,7
Gradeinteilung des höchsten Dekubitalulcus				
Eingeschränkt auf Patienten mit mind. einem vorliegenden Dekubitalulcus bei Entlassung	N = 45.398		N = 46.188	
Grad 1	12.082	26,6	12.703	27,5
Grad 2	23.572	51,9	23.585	51,1
Grad 3	7.346	16,2	7.524	16,3
Grad 4	2.398	5,3	2.376	5,1

Dekubitusstatus bei Patienten mit Risikofaktoren bei Aufnahme

	2011		2010	
	n	%	n	%
Mikrobewegungen bei Aufnahme				
keine Mikrobewegungen bei Aufnahme	31.669	2,8	36.005	3,3
davon:				
mit Dekubitalulcera bei Aufnahme	5.593	17,7	4.856	13,5
Grad 1	1.481	4,7	1.349	3,7
Grad 2	2.419	7,6	2.082	5,8
Grad 3	1.128	3,6	983	2,7
Grad 4	565	1,8	442	1,2
mit Dekubitalulcera bei Entlassung	5.215	16,5	4.552	12,6
Grad 1	1.206	3,8	1.122	3,1
Grad 2	2.457	7,8	2.096	5,8
Grad 3	1.048	3,3	944	2,6
Grad 4	504	1,6	390	1,1
Dekubitus bei Aufnahme und bei Entlassung	4.499	14,2	3.872	10,8
Dekubitus bei Aufnahme, aber nicht bei Entlassung	1.094	3,5	984	2,7

	2011		2010	
	n	%	n	%
Diabetes mellitus bei Aufnahme				
Insulinpflichtiger Diabetes mellitus bei Aufnahme	137.377	12,1	127.882	11,9
davon:				
mit Dekubitalulcera bei Aufnahme	10.231	7,4	10.175	8,0
Grad 1	2.640	1,9	2.750	2,2
Grad 2	4.909	3,6	4.786	3,7
Grad 3	1.906	1,4	1.882	1,5
Grad 4	776	0,56	757	0,59
mit Dekubitalulcera bei Entlassung	9.869	7,2	9.830	7,7
Grad 1	2.400	1,7	2.529	2,0
Grad 2	5.060	3,7	4.888	3,8
Grad 3	1.791	1,3	1.803	1,4
Grad 4	618	0,45	610	0,48
Dekubitus bei Aufnahme und bei Entlassung	8.037	5,9	7.905	6,2
Dekubitus bei Aufnahme, aber nicht bei Entlassung	2.194	1,6	2.270	1,8

	2011		2010	
	n	%	n	%
Mikrobewegungen und Diabetes mellitus bei Aufnahme				
Keine Mikrobewegungen, aber insulinpflichtiger Diabetes mellitus bei Aufnahme	5.098	0,45	5.247	0,49
davon:				
mit Dekubitalulcera bei Aufnahme	1.275	25,0	1.016	19,4
Grad 1	309	6,1	248	4,7
Grad 2	560	11,0	440	8,4
Grad 3	274	5,4	220	4,2
Grad 4	132	2,6	108	2,1
mit Dekubitalulcera bei Entlassung	1.213	23,8	991	18,9
Grad 1	243	4,8	216	4,1
Grad 2	595	11,7	467	8,9
Grad 3	259	5,1	220	4,2
Grad 4	116	2,3	88	1,7
Dekubitus bei Aufnahme und bei Entlassung	1.050	20,6	833	15,9
Dekubitus bei Aufnahme, aber nicht bei Entlassung	225	4,4	183	3,5

Dekubitusstatus bei Patienten mit Risikofaktoren bei Entlassung

	2011		2010	
	n	%	n	%
Mikrobewegungen bei Entlassung				
Keine Mikrobewegungen bei Entlassung	19.754	1,7	26.440	2,5
davon:				
mit Dekubitalulcera bei Aufnahme	2.639	13,4	2.231	8,4
Grad 1	685	3,5	593	2,2
Grad 2	1.095	5,5	958	3,6
Grad 3	568	2,9	455	1,7
Grad 4	291	1,5	225	0,85
mit Dekubitalulcera bei Entlassung	2.638	13,4	2.254	8,5
Grad 1	599	3,0	528	2,0
Grad 2	1.225	6,2	1.063	4,0
Grad 3	560	2,8	474	1,8
Grad 4	254	1,3	189	0,71
Dekubitus bei Aufnahme und bei Entlassung	2.186	11,1	1.819	6,9
Dekubitus bei Aufnahme, aber nicht bei Entlassung	453	2,3	412	1,6

	2011		2010	
	n	%	n	%
Intensivbehandlung ≥ 24 Stunden				
Intensivbehandlung ≥ 24 Stunden	73.337	6,5	71.323	6,6
davon:				
mit Dekubitalulcera bei Aufnahme	4.370	6,0	4.504	6,3
Grad 1	1.253	1,7	1.343	1,9
Grad 2	2.112	2,9	2.167	3,0
Grad 3	733	1,00	722	1,0
Grad 4	272	0,37	272	0,38
mit Dekubitalulcera bei Entlassung	5.967	8,1	6.243	8,8
Grad 1	1.569	2,1	1.651	2,3
Grad 2	3.228	4,4	3.378	4,7
Grad 3	904	1,2	950	1,3
Grad 4	266	0,36	264	0,37
Dekubitus bei Aufnahme und bei Entlassung	3.388	4,6	3.455	4,8
Dekubitus bei Aufnahme, aber nicht bei Entlassung	982	1,3	1.049	1,5

	2011		2010	
	n	%	n	%
Mikrobewegungen bei Entlassung und Intensivbehandlung \geq 24 Stunden				
Keine Mikrobewegungen bei Entlassung, aber Intensivbehandlung \geq 24 Stunden	1.857	0,16	1.904	0,18
davon:				
mit Dekubitalulcera bei Aufnahme	242	13,0	193	10,1
Grad 1	60	3,2	48	2,5
Grad 2	106	5,7	88	4,6
Grad 3	51	2,7	40	2,1
Grad 4	25	1,3	17	0,89
mit Dekubitalulcera bei Entlassung	316	17,0	279	14,7
Grad 1	56	3,0	60	3,2
Grad 2	174	9,4	156	8,2
Grad 3	65	3,5	43	2,3
Grad 4	21	1,1	20	1,1
Dekubitus bei Aufnahme und bei Entlassung	193	10,4	160	8,4
Dekubitus bei Aufnahme, aber nicht bei Entlassung	49	2,6	33	1,7

Dekubitusstatus bei Patienten mit Risikofaktoren bei Aufnahme und Entlassung

	2011		2010	
	n	%	n	%
Mikrobewegungen bei Aufnahme und Entlassung				
Keine Mikrobewegungen bei Aufnahme und bei Entlassung	10.104	0,89	15.278	1,4
davon:				
mit Dekubitalulcera bei Aufnahme	2.055	20,3	1.683	11,0
Grad 1	505	5,0	417	2,7
Grad 2	837	8,3	716	4,7
Grad 3	463	4,6	361	2,4
Grad 4	250	2,5	189	1,2
mit Dekubitalulcera bei Entlassung	1.981	19,6	1.657	10,8
Grad 1	434	4,3	371	2,4
Grad 2	896	8,9	765	5,0
Grad 3	433	4,3	360	2,4
Grad 4	218	2,2	161	1,1
Dekubitus bei Aufnahme und bei Entlassung	1.764	17,5	1.448	9,5
Dekubitus bei Aufnahme, aber nicht bei Entlassung	291	2,9	235	1,5

	2011		2010	
	n	%	n	%
Mikrobewegungen bei Aufnahme und Intensivbehandlung \geq 24 Stunden				
Keine Mikrobewegungen bei Aufnahme, aber Intensivbehandlung > 24 Std.	5.263	0,46	4.691	0,44

	2011		2010	
	n	%	n	%
davon:				
mit Dekubitalulcera bei Aufnahme	813	15,4	687	14,6
Grad 1	224	4,3	184	3,9
Grad 2	359	6,8	302	6,4
Grad 3	159	3,0	138	2,9
Grad 4	71	1,3	63	1,3
mit Dekubitalulcera bei Entlassung	943	17,9	808	17,2
Grad 1	228	4,3	203	4,3
Grad 2	478	9,1	381	8,1
Grad 3	175	3,3	161	3,4
Grad 4	62	1,2	63	1,3
Dekubitus bei Aufnahme und bei Entlassung	658	12,5	560	11,9
Dekubitus bei Aufnahme, aber nicht bei Entlassung	155	2,9	127	2,7

	2011		2010	
	n	%	n	%
Diabetes mellitus bei Aufnahme und Mikrobewegungen bei Entlassung				
Insulinpflichtiger Diabetes mellitus bei Aufnahme und keine Mikrobewegungen bei Entlassung	2.656	0,23	3.140	0,29
davon:				
mit Dekubitalulcera bei Aufnahme	605	22,8	445	14,2
Grad 1	148	5,6	104	3,3
Grad 2	258	9,7	186	5,9
Grad 3	133	5,0	105	3,3
Grad 4	66	2,5	50	1,6
mit Dekubitalulcera bei Entlassung	610	23,0	446	14,2
Grad 1	136	5,1	82	2,6
Grad 2	280	10,5	210	6,7
Grad 3	138	5,2	118	3,8
Grad 4	56	2,1	36	1,1
Dekubitus bei Aufnahme und bei Entlassung	516	19,4	361	11,5
Dekubitus bei Aufnahme, aber nicht bei Entlassung	89	3,4	84	2,7

	2011		2010	
	n	%	n	%
Diabetes mellitus bei Aufnahme und Intensivbehandlung \geq 24 Stunden				
Insulinpflichtiger Diabetes mellitus bei Aufnahme und Intensivbehandlung \geq 24 Stunden	11.761	1,0	11.445	1,1
davon:				
mit Dekubitalulcera bei Aufnahme	1.164	9,9	1.181	10,3
Grad 1	316	2,7	293	2,6
Grad 2	561	4,8	585	5,1
Grad 3	219	1,9	217	1,9
Grad 4	68	0,58	86	0,75
mit Dekubitalulcera bei Entlassung	1.437	12,2	1.532	13,4
Grad 1	337	2,9	353	3,1
Grad 2	788	6,7	840	7,3
Grad 3	250	2,1	261	2,3
Grad 4	62	0,53	78	0,68
Dekubitus bei Aufnahme und bei Entlassung	906	7,7	958	8,4
Dekubitus bei Aufnahme, aber nicht bei Entlassung	258	2,2	223	1,9

Entlassungsgrund und Dekubitusstatus

	2011		2010	
	n	%	n	%
Entlassungsgrund				
01: regulär beendet	862.628	75,9	817.675	76,0
davon:				
mit Dekubitalulcera bei Entlassung	22.643	2,6	22.982	2,8
02: nachstationäre Behandlung	24.898	2,2	21.275	2,0
davon:				
mit Dekubitalulcera bei Entlassung	411	1,7	388	1,8
06: Verlegung	48.512	4,3	46.026	4,3
davon:				
mit Dekubitalulcera bei Entlassung	2.690	5,5	2.686	5,8
07: Tod	59.911	5,3	60.857	5,7
davon:				
mit Dekubitalulcera bei Entlassung	9.302	15,5	9.760	16,0
09: in Rehabilitationseinrichtung	46.811	4,1	42.784	4,0
davon:				
mit Dekubitalulcera bei Entlassung	2.034	4,3	2.142	5,0
10: in Pflegeeinrichtung	72.740	6,4	67.839	6,3
davon:				
mit Dekubitalulcera bei Entlassung	7.455	10,2	7.347	10,8
11: in Hospiz	1.036	0,09	930	0,09
davon:				
mit Dekubitalulcera bei Entlassung	153	14,8	168	18,1