

Dokumentvorlage, Version vom 16.03.2018

Dossier zur Nutzenbewertung gemäß § 35a SGB V

Nivolumab (OPDIVO®)

Bristol-Myers Squibb GmbH & Co. KGaA

Modul 2 Q

Allgemeine Angaben zum Arzneimittel,
zugelassene Anwendungsgebiete

Stand: 15.11.2021

Inhaltsverzeichnis

	Seite
Tabellenverzeichnis.....	3
Abbildungsverzeichnis	4
Abkürzungsverzeichnis	5
2 Modul 2 – allgemeine Informationen	6
2.1 Allgemeine Angaben zum Arzneimittel	6
2.1.1 Administrative Angaben zum Arzneimittel	6
2.1.2 Angaben zum Wirkmechanismus des Arzneimittels	7
2.2 Zugelassene Anwendungsgebiete.....	10
2.2.1 Anwendungsgebiete, auf die sich das Dossier bezieht.....	10
2.2.2 Weitere in Deutschland zugelassene Anwendungsgebiete	11
2.3 Beschreibung der Informationsbeschaffung für Modul 2	14
2.4 Referenzliste für Modul 2	15

Tabellenverzeichnis

	Seite
Tabelle 2-1: Allgemeine Angaben zum zu bewertenden Arzneimittel.....	6
Tabelle 2-2: Pharmazentralnummern und Zulassungsnummern für das zu bewertende Arzneimittel	7
Tabelle 2-3: Zugelassene Anwendungsgebiete, auf die sich das Dossier bezieht	11
Tabelle 2-4: Weitere in Deutschland zugelassene Anwendungsgebiete des zu bewertenden Arzneimittels	12

Abbildungsverzeichnis

Seite

Abbildung 2-1: Wirkmechanismus von Nivolumab (PD-1-inhibierender Antikörper)..... 9

Abkürzungsverzeichnis

Abkürzung	Bedeutung
ALK	Anaplastic Lymphoma Kinase
APC	Antigenpräsentierende Zelle (Antigen-Presenting Cell)
ASCT	Autologe Stammzelltransplantation (Autologous Stem Cell Transplantation)
ATC	Anatomisch-Therapeutisch-Chemisches Klassifikationssystem
BMS	Bristol-Myers Squibb
CD	Cluster of Differentiation
cHL	Klassisches Hodgkin-Lymphom (Classical Hodgkin Lymphoma)
CTLA-4	Zytotoxisches T-Lymphozyten-Antigen-4 (Cytotoxic T-Lymphocyte Antigen-4)
EGFR	Epidermal Growth Factor Receptor
EMA	European Medicines Agency
EU	Europäische Union
HER2	Human Epidermal Growth Factor Receptor 2
IgG	Immunglobulin G
MHC	Major Histocompatibility Complex
NSCLC	Nicht-kleinzelliges Lungenkarzinom (Non-small Cell Lung Cancer)
OS	Gesamtüberleben (Overall Survival)
PD-1	Programmed Cell Death Protein-1
PD-L1	Programmed Death Ligand-1
PD-L2	Programmed Death Ligand-2
PFS	Progressionsfreies Überleben (Progression-Free Survival)
PZN	Pharmazentralnummer
SCCHN	Plattenepithelkarzinom des Kopf-Hals-Bereichs (Squamous Cell Carcinoma of the Head and Neck)
SGB	Sozialgesetzbuch
TCR	T-Cell Receptor

2 Modul 2 – allgemeine Informationen

Modul 2 enthält folgende Informationen:

- Allgemeine Angaben über das zu bewertende Arzneimittel (Abschnitt 2.1)
- Beschreibung der Anwendungsgebiete, für die das zu bewertende Arzneimittel zugelassen wurde (Abschnitt 2.2); dabei wird zwischen den Anwendungsgebieten, auf die sich das Dossier bezieht, und weiteren in Deutschland zugelassenen Anwendungsgebieten unterschieden.

Alle in den Abschnitten 2.1 und 2.2 getroffenen Aussagen sind zu begründen. Die Quellen (z. B. Publikationen), die für die Aussagen herangezogen werden, sind in Abschnitt 2.4 (Referenzliste) eindeutig zu benennen. Das Vorgehen zur Identifikation der Quellen ist im Abschnitt 2.3 (Beschreibung der Informationsbeschaffung) darzustellen.

Im Dokument verwendete Abkürzungen sind in das Abkürzungsverzeichnis aufzunehmen. Sofern Sie für Ihre Ausführungen Tabellen oder Abbildungen verwenden, sind diese im Tabellen- bzw. Abbildungsverzeichnis aufzuführen.

2.1 Allgemeine Angaben zum Arzneimittel

2.1.1 Administrative Angaben zum Arzneimittel

Geben Sie in Tabelle 2-1 den Namen des Wirkstoffs, den Handelsnamen und den ATC-Code für das zu bewertende Arzneimittel an.

Tabelle 2-1: Allgemeine Angaben zum zu bewertenden Arzneimittel

Wirkstoff:	Nivolumab
Handelsname:	OPDIVO®
ATC-Code:	L01XC17

Geben Sie in der nachfolgenden Tabelle 2-2 an, welche Pharmazentralnummern (PZN) und welche Zulassungsnummern dem zu bewertenden Arzneimittel zuzuordnen sind, und benennen Sie dabei die zugehörige Wirkstärke und Packungsgröße. Fügen Sie für jede Pharmazentralnummer eine neue Zeile ein.

Tabelle 2-2: Pharmazentralnummern und Zulassungsnummern für das zu bewertende Arzneimittel

Pharmazentralnummer (PZN)	Zulassungsnummer	Wirkstärke	Packungsgröße
11024601	EU/1/15/1014/001	10 mg/ml	4 ml
11024618	EU/1/15/1014/002	10 mg/ml	10 ml

2.1.2 Angaben zum Wirkmechanismus des Arzneimittels

Beschreiben Sie den Wirkmechanismus des zu bewertenden Arzneimittels. Begründen Sie Ihre Angaben unter Nennung der verwendeten Quellen.

Nivolumab ist ein monoklonaler Antikörper, der über eine Aktivierung des Immunsystems wirkt (1, 2).

Eine wesentliche Aufgabe des Immunsystems ist die Erkennung und Eliminierung von entarteten Zellen. Das Immunsystem umfasst ein interagierendes Netzwerk von unterschiedlichen Zellen, Geweben und Organen, die koordiniert zusammenarbeiten (3).

Bei der sogenannten zellulären Immunantwort spielen T-Zellen eine Hauptrolle, da sie physiologischerweise Tumorzellen anhand atypischer Oberflächenmoleküle, sogenannter Tumorantigene, als fremdartig erkennen. Eine Tumorantigenerkennung führt zu einer Aktivierung und Vermehrung (Proliferation) eines auf dieses Antigen spezialisierten T-Zell-Klons. Die aktivierten T-Zellen erkennen den Tumor, gegen den sie gerichtet sind, und sind idealerweise in der Lage, diesen zu infiltrieren und die Tumorzellen zu zerstören (4).

Trotz der effektiven Mechanismen des Immunsystems zur Tumorkontrolle können Tumorzellen nicht selten über sogenannte Escape-Mechanismen diesem Verteidigungssystem entgehen (5, 6). Teilweise reduzieren die Tumorzellen die Antigenpräsentation oder hemmen die Antwort der T-Zellen über inhibitorische Zytokine und verschiedene Checkpoint-Moleküle wie Programmed Cell Death Protein-1 (PD-1) und das zytotoxische T-Lymphozyten-Antigen 4 (CTLA-4, Cytotoxic T-Lymphocyte Antigen 4) an den T-Zellen (7). In der Folge erhalten die T-Zellen vom Tumor das Signal zur eigenen Inaktivierung statt zur Zerstörung der Krebszellen. Dadurch können die T-Zellen keine effektive Anti-Tumoraktivität mehr entwickeln und die Tumorzellen entkommen ihrer Erkennung und Elimination.

Aktuell setzt die Immunonkologie zur Überwindung dieser Escape-Mechanismen vor allem auf die Wiederherstellung und Erhaltung der T-Zell-basierten Immunantwort. Dabei muss man wissen, dass die aktivierten T-Zellen einer strengen körpereigenen Regulation unterliegen, da eine unkontrollierte Aktivität und Vermehrung dazu führen könnte, dass sich das Immunsystem gegen gesunde Zellen des eigenen Körpers richtet (8).

Eine besondere Rolle in diesem Prozess spielt daher die Modulation der sogenannten Immun-Checkpoints, die physiologischerweise eine überschießende Immunreaktion und damit

eine Schädigung des Organismus verhindern sollen (8). Tumorzellen können bestimmte Immun-Checkpoints zusätzlich aktivieren oder deaktivieren und verstärken so die Hemmung der Immunantwort (9). Checkpoint-Inhibitoren wie Nivolumab und Ipilimumab greifen in diesen Signalweg ein, können die „Immunbremse“ lösen und auf diese Weise das Immunsystem reaktivieren.

Immunonkologische Therapien mit Checkpoint-Inhibitoren stellen mittlerweile neben Chemotherapien und zielgerichteten Therapien einen zusätzlichen Therapieansatz dar und haben sich als weitere tragende Säule in der medikamentösen Behandlung einiger Tumorerkrankungen etabliert (10-13).

Wirkmechanismus von Nivolumab

Wirkstoffe wie der bereits seit 2011 zugelassene CTLA-4-Checkpoint-Inhibitor Ipilimumab oder der seit 2015 zugelassene PD-1-Checkpoint-Inhibitor Nivolumab beeinflussen über eine kompetitive Blockade an CTLA-4 bzw. PD-1 die Immunantwort.

Nivolumab ist ein humaner monoklonaler Immunglobulin-G4-(IgG4)-Antikörper, der an den PD-1-Rezeptor bindet und die Interaktion des Rezeptors mit den Liganden PD-L1 (Programmed Death-Ligand 1) und PD-L2 (Programmed Death-Ligand 2) blockiert. Der PD-1-Rezeptor ist ein negativer Regulator der T-Zellaktivität, der erwiesenermaßen an der Kontrolle der T-Zellreaktionen beteiligt ist (1).

Der PD-1-Rezeptor zählt wie CTLA-4 mit seinen Liganden zu den Checkpoints des Immunsystems (14, 15). Der CTLA-4-Signalweg ist vor allem in einer frühen Phase der zellulären Immunantwort – dem „Priming“ – aktiv (14). Der PD-1-Signalweg hingegen entfaltet seine Wirkung insbesondere in einer späteren Phase der Immunantwort direkt am Tumor (15).

Der Wirkmechanismus von Nivolumab (PD-1-Signalweg) ist schematisch in Abbildung 2-1 dargestellt.

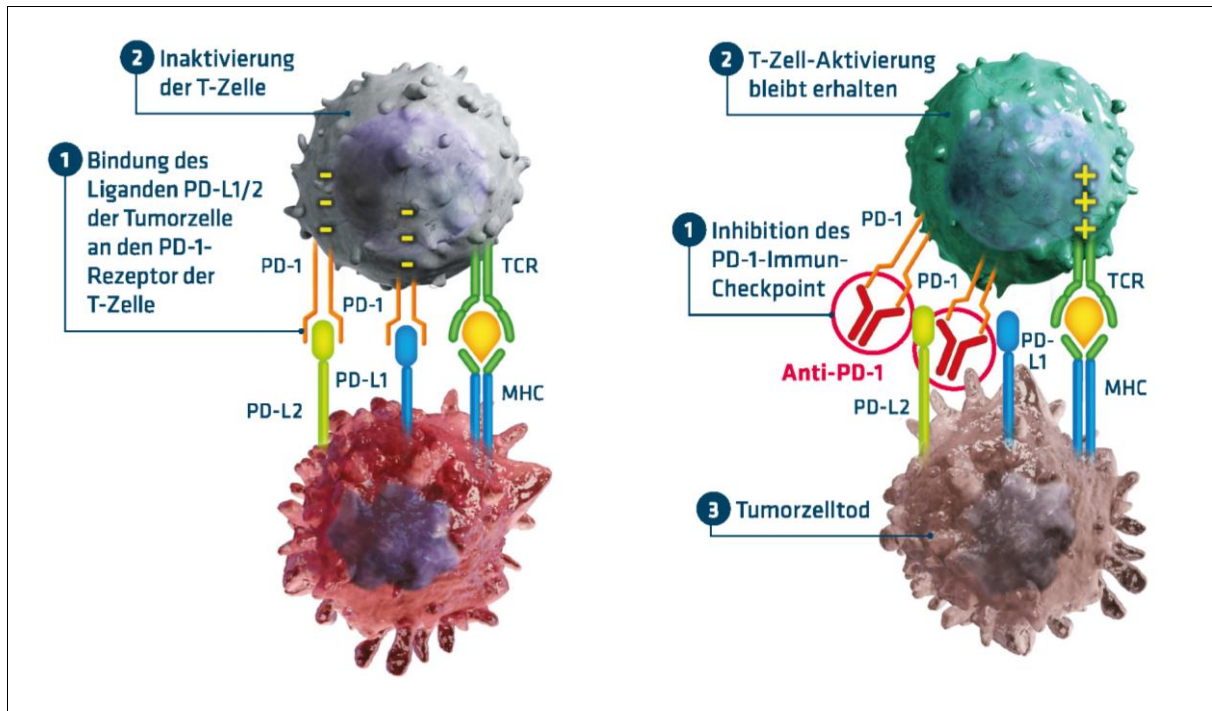


Abbildung 2-1: Wirkmechanismus von Nivolumab (PD-1-inhibierender Antikörper)

Quelle: Eigene Abbildung

Abbildung links: Durch die Bindung des PD-1-Rezeptors der T-Zelle mit PD-L1 und PD-L2 auf der Tumorzelle wird die T-Zelle inaktiviert.

Abbildung rechts: Nivolumab ist ein humaner monoklonaler Antikörper, der gegen den Immun-Checkpoint-Rezeptor gerichtet ist und mit der Bindung an PD-1 die Interaktion zwischen Tumorzelle und T-Zelle im Mikromilieu des Tumors verhindert. Die PD-1-vermittelte Immunbremse kann gelöst und die anti-tumorale Immunantwort reaktiviert werden.

PD-1: Programmed Cell Death Protein-1; PD-L1: Programmed Death-Ligand 1; PD-L2: Programmed Death-Ligand 2; MHC: Major Histocompatibility Complex; TCR: T-Cell Receptor

Aufgrund des Wirkmechanismus unterscheiden sich immunonkologische Substanzen in Muster und Kinetik des klinischen Ansprechens von konventionellen Therapien.

Unter anderem kann es initial durch therapiebedingte Infiltration von Immunzellen in den Tumor zu einer temporären Größenzunahme kommen. Eine solche Größenzunahme des Tumors wird klassischerweise als Progress gewertet, in diesem Fall kann es sich jedoch auch um eine sogenannte Pseudoproggression handeln (16).

Der sich grundsätzlich von konventionellen Therapien unterscheidende Wirkmechanismus immunonkologischer Therapien erfordert zudem eine neue Gewichtung der bestehenden Effektivitätsmaße. Bisher lag der Fokus bei der Interpretation der Effektivität onkologischer Therapien neben der Hazard Ratio für das Gesamtüberleben auf dem medianen Überleben. Um das teilweise verzögerte Ansprechen und vor allem das verbesserte Gesamtüberleben für einen Teil der Patienten, welches sich durch immunonkologische Therapien erreichen lässt, präziser

abzubilden, sollten nach Ansicht von Bristol-Myers Squibb (BMS) für die Bewertung der Immunonkologie weitere Ergebnismaße ergänzt werden (17, 18). Überlebensraten zu bestimmten Zeitpunkten (1-Jahres-, 2-Jahres-, 3-Jahresüberlebensraten etc.) können das verbesserte Überleben für einen Teil der Patienten darstellen und sollten daher neben der Hazard Ratio für das Gesamtüberleben eine wichtige Rolle bei der Bewertung spielen. Zum anderen können, insbesondere bei verzögertem Ansprechen, Landmarkanalysen (19) – trotz der teilweise mit ihnen einhergehenden höheren Unsicherheit – wichtige Aussagen zur Effektivität von Immunonkologika treffen.

Auch das Nebenwirkungsprofil von PD-1-Inhibitoren und CTLA-4-Inhibitoren unterscheidet sich von dem konventioneller Therapieansätze: sie zeigen spezifische immunvermittelte Nebenwirkungen, die sich durch eine erhöhte bzw. übermäßig starke Immunaktivität erklären lassen. Dabei rufen Autoimmunprozesse entzündliche Reaktionen hervor, die unter anderem das Magen-Darm-System, die Haut, die Leber, die Lunge, aber auch endokrine Drüsen oder das Nervensystem betreffen können. Klassische, mit zytotoxischen Chemotherapien assoziierte Nebenwirkungen, wie Erbrechen, Alopezie oder hämatologische Veränderungen, treten hingegen üblicherweise kaum auf.

Wirkmechanismus der fluoropyrimidin- und platinbasierten Kombinationschemotherapie

Die fluoropyrimidin- und platinbasierte Kombinationschemotherapie, der bisherige Standard im vorliegenden Anwendungsgebiet, schädigt maligne Zellen direkt durch Störung der Zellteilung. Diese Kombinationschemotherapie allein führt nur zu medianen Überlebenszeiten (Overall Survival) von ca. 8 bis 11 Monate (20-22). Insbesondere zur Verlängerung der Überlebenszeit wird die fluoropyrimidin- und platinbasierte Kombinationschemotherapie im vorliegenden Anwendungsgebiet mit Nivolumab kombiniert. Die Interaktionen zwischen Tumor und Immunsystem sind komplex. Chemotherapeutika können auch die körpereigene Immunantwort stimulieren, indem sie Antigen-präsentierende Zellen durch Freisetzung von Tumorzellfragmenten aktivieren oder regulatorische T-Zellen inhibieren (23-26). Die zusätzliche Gabe von Chemotherapeutika kann eine schnelle Kontrolle der anfänglichen Krankheitssymptome und des Tumorwachstums ermöglichen und zu einem anhaltenden Ansprechen auf die Therapie beitragen (27, 28). Für die fluoropyrimidin- und platinbasierte Kombinationschemotherapie ist somit von einer zusätzlich komplementären Wirkung zum immunonkologischen Effekt von Nivolumab auszugehen.

2.2 Zugelassene Anwendungsgebiete

2.2.1 Anwendungsgebiete, auf die sich das Dossier bezieht

Benennen Sie in der nachfolgenden Tabelle 2-3 die Anwendungsgebiete, auf die sich das vorliegende Dossier bezieht. Geben Sie hierzu den Wortlaut der Fachinformation an. Sofern im Abschnitt „Anwendungsgebiete“ der Fachinformation Verweise enthalten sind, führen Sie auch den Wortlaut an, auf den verwiesen wird. Fügen Sie für jedes Anwendungsgebiet eine neue Zeile ein, und vergeben Sie eine Kodierung (fortlaufende Bezeichnung von „A“ bis „Z“)

Allgemeine Angaben zum Arzneimittel, zugelassene Anwendungsgebiete

[Anmerkung: Diese Kodierung ist für die übrigen Module des Dossiers entsprechend zu verwenden].

Tabelle 2-3: Zugelassene Anwendungsgebiete, auf die sich das Dossier bezieht

Anwendungsgebiet (Wortlaut der Fachinformation inkl. Wortlaut bei Verweisen)	orphan (ja / nein)	Datum der Zulassungserteilung	Kodierung im Dossier ^a
OPDIVO ist in Kombination mit fluoropyrimidin- und platinbasierter Kombinationschemotherapie für die Erstlinienbehandlung der HER2-negativen fortgeschrittenen oder metastasierten Adenokarzinome des Magens, des gastroösophagealen Übergangs oder des Ösophagus bei Erwachsenen indiziert, deren Tumoren PD-L1 (Combined Positive Score [CPS] ≥ 5) exprimieren.	Nein	19.10.2021	Q
a: Fortlaufende Angabe „A“ bis „Z“.			
HER2 = Human Epidermal Growth Factor Receptor 2; PD-L1 = Programmed Death Ligand-1			

Benennen Sie die den Angaben in Tabelle 2-3 zugrunde gelegten Quellen.

Die Informationen entsprechen den Angaben in der deutschen Fachinformation OPDIVO[®] mit Stand vom Oktober 2021 (1).

2.2.2 Weitere in Deutschland zugelassene Anwendungsgebiete

Falls es sich um ein Dossier zu einem neuen Anwendungsgebiet eines bereits zugelassenen Arzneimittels handelt, benennen Sie in der nachfolgenden Tabelle 2-4 die weiteren in Deutschland zugelassenen Anwendungsgebiete des zu bewertenden Arzneimittels. Geben Sie hierzu den Wortlaut der Fachinformation an; sofern im Abschnitt „Anwendungsgebiete“ der Fachinformation Verweise enthalten sind, führen Sie auch den Wortlaut an, auf den verwiesen wird. Fügen Sie dabei für jedes Anwendungsgebiet eine neue Zeile ein. Falls es kein weiteres zugelassenes Anwendungsgebiet gibt oder es sich nicht um ein Dossier zu einem neuen Anwendungsgebiet eines bereits zugelassenen Arzneimittels handelt, fügen Sie in der ersten Zeile unter „Anwendungsgebiet“ „kein weiteres Anwendungsgebiet“ ein.

Allgemeine Angaben zum Arzneimittel, zugelassene Anwendungsgebiete

Tabelle 2-4: Weitere in Deutschland zugelassene Anwendungsgebiete des zu bewertenden Arzneimittels

Anwendungsgebiet (Wortlaut der Fachinformation inkl. Wortlaut bei Verweisen)	Datum der Zulassungserteilung
OPDIVO ist als Monotherapie bei Erwachsenen für die Behandlung des fortgeschrittenen (nicht resezierbaren oder metastasierten) Melanoms indiziert.	19. Juni 2015
Nivolumab BMS ist zur Behandlung des lokal fortgeschrittenen oder metastasierten nicht-kleinzelligen Lungenkarzinoms (NSCLC) mit plattenepithelialer Histologie nach vorheriger Chemotherapie bei Erwachsenen indiziert.	20. Juli 2015
Zusammengeführt unter dem Handelsnamen OPDIVO® mit Beschluss der Europäischen Kommission ^a : OPDIVO ist als Monotherapie bei Erwachsenen für die Behandlung des fortgeschrittenen (nicht resezierbaren oder metastasierten) Melanoms indiziert. OPDIVO ist zur Behandlung des lokal fortgeschrittenen oder metastasierten nicht-kleinzelligen Lungenkarzinoms (NSCLC) mit plattenepithelialer Histologie nach vorheriger Chemotherapie bei Erwachsenen indiziert.	28. Oktober 2015
OPDIVO ist als Monotherapie ^b zur Behandlung des lokal fortgeschrittenen oder metastasierten nicht-kleinzelligen Lungenkarzinoms (NSCLC) nach vorheriger Chemotherapie bei Erwachsenen indiziert. ^c	04. April 2016
OPDIVO ist als Monotherapie bei Erwachsenen zur Behandlung des fortgeschrittenen Nierenzellkarzinoms nach Vortherapie indiziert.	04. April 2016
OPDIVO ist in Kombination ^d mit Ipilimumab bei Erwachsenen für die Behandlung des fortgeschrittenen (nicht resezierbaren oder metastasierten) Melanoms indiziert. Im Vergleich zur Nivolumab Monotherapie wurde in der Kombination Nivolumab mit Ipilimumab nur bei Patienten mit niedriger Tumor-PD-L1-Expression ein Anstieg des progressionsfreien Überlebens (PFS) und des Gesamtüberlebens (OS) ^e gezeigt (siehe Abschnitte 4.4 und 5.1). ^f	11. Mai 2016
OPDIVO ist als Monotherapie ^b zur Behandlung des rezidivierenden oder refraktären klassischen Hodgkin-Lymphoms (cHL) bei Erwachsenen nach einer autologen Stammzelltransplantation (ASCT) und Behandlung mit Brentuximab Vedotin indiziert.	21. November 2016

Allgemeine Angaben zum Arzneimittel, zugelassene Anwendungsgebiete

Anwendungsgebiet (Wortlaut der Fachinformation inkl. Wortlaut bei Verweisen)	Datum der Zulassungserteilung
OPDIVO ist als Monotherapie zur Behandlung des rezidierten oder metastasierten Plattenepithelkarzinoms des Kopf-Hals-Bereichs bei Erwachsenen mit einer Progression während oder nach einer platinbasierten Therapie indiziert (siehe Abschnitt 5.1). ^f	28. April 2017
OPDIVO ist als Monotherapie zur Behandlung des lokal fortgeschrittenen nicht resezierbaren oder metastasierten Urothelkarzinoms bei Erwachsenen nach Versagen einer vorherigen platinhaltigen Therapie indiziert.	02. Juni 2017
OPDIVO ist als Monotherapie bei Erwachsenen zur adjuvanten Behandlung des Melanoms mit Lymphknotenbeteiligung oder Metastasierung nach vollständiger Resektion indiziert (siehe Abschnitt 5.1). ^f	30. Juli 2018
OPDIVO ist in Kombination mit Ipilimumab für die Erstlinientherapie des fortgeschrittenen Nierenzellkarzinoms bei Erwachsenen mit intermediärem/ungünstigem Risikoprofil indiziert (siehe Abschnitt 5.1). ^f	11. Januar 2019
OPDIVO ist in Kombination mit Ipilimumab und 2 Zyklen platinbasierter Chemotherapie für die Erstlinientherapie des metastasierten nicht-kleinzelligen Lungenkarzinoms (NSCLC) bei Erwachsenen, deren Tumoren keine sensitivierende EGFR-Mutation oder ALK-Translokation aufweisen, indiziert.	05. November 2020
OPDIVO ist als Monotherapie zur Behandlung des nicht resezierbaren fortgeschrittenen, rezidierten oder metastasierten Plattenepithelkarzinoms des Ösophagus bei Erwachsenen nach vorheriger fluoropyrimidin- und platinbasierter Kombinationschemotherapie indiziert.	20. November 2020
OPDIVO ist in Kombination mit Cabozantinib für die Erstlinientherapie des fortgeschrittenen Nierenzellkarzinoms bei Erwachsenen indiziert (siehe Abschnitt 5.1).	13. April 2021
OPDIVO ist in Kombination mit Ipilimumab für die Erstlinientherapie des nicht-resezierbaren malignen Pleuramesothelioms bei Erwachsenen indiziert.	01. Juni 2021
OPDIVO ist in Kombination mit Ipilimumab zur Behandlung des metastasierten Kolorektalkarzinoms mit Mismatch-Reparatur-Defizienz oder hoher Mikrosatelliteninstabilität bei Erwachsenen nach vorheriger fluoropyrimidinbasierter Kombinationschemotherapie indiziert (siehe Abschnitt 5.1).	24. Juni 2021
OPDIVO ist als Monotherapie zur adjuvanten Behandlung der Karzinome des Ösophagus oder des gastroösophagealen Übergangs bei Erwachsenen mit pathologischer Resterkrankung nach vorheriger neoadjuvanter Chemoradiotherapie indiziert (siehe Abschnitt 5.1).	28. Juli 2021

Allgemeine Angaben zum Arzneimittel, zugelassene Anwendungsgebiete

Anwendungsgebiet (Wortlaut der Fachinformation inkl. Wortlaut bei Verweisen)	Datum der Zulassungserteilung
<p>a: Nivolumab BMS wurde daraufhin zum 01.12.2015 außer Vertrieb gemeldet.</p> <p>b: Im Rahmen der Zulassung für das Plattenepithelkarzinom des Kopf-Hals-Bereichs (SCCHN) wurde „als Monotherapie“ in den ursprünglichen Indikationstext eingefügt.</p> <p>c: Durch Zulassung der Indikation des nicht-kleinzelligen Lungenkarzinoms (NSCLC) mit nicht-plattenepithelialer Histologie entfällt die Spezifikation der Histologie.</p> <p>d: Der Text zur Kombination mit Ipilimumab wurde in der Fachinformation in den ursprünglichen Abschnitt zur Monotherapie beim Melanom eingefügt.</p> <p>e: Der Abschnitt „und des Gesamtüberlebens (OS)“ wurde erst mit Entscheidung der Europäischen Kommission vom 19.10.2017 eingefügt.</p> <p>f: Der Wortlaut der Abschnitte 4.4 und 5.1, auf den in der Fachinformation im Abschnitt „Anwendungsgebiete“ verwiesen wird, wird aufgrund des Umfangs des Abschnitts nicht angegeben. Der Wortlaut ist der Fachinformation zu OPDIVO[®] zu entnehmen.</p> <p>ALK = Anaplastic Lymphoma Kinase; EGFR = Epidermal Growth Factor Receptor</p>	

Benennen Sie die den Angaben in Tabelle 2-4 zugrunde gelegten Quellen. Falls es kein weiteres zugelassenes Anwendungsgebiet gibt oder es sich nicht um ein Dossier zu einem neuen Anwendungsgebiet eines bereits zugelassenen Arzneimittels handelt, geben Sie „nicht zutreffend“ an.

Die Informationen entsprechen den Angaben in der deutschen Fachinformation OPDIVO[®] mit Stand vom Oktober 2021 (1). Die Angaben zur Zulassungshistorie wurden der Homepage der EMA entnommen (29).

2.3 Beschreibung der Informationsbeschaffung für Modul 2

Erläutern Sie an dieser Stelle das Vorgehen zur Identifikation der im Abschnitt 2.1 und im Abschnitt 2.2 genannten Quellen (Informationsbeschaffung). Sofern erforderlich, können Sie zur Beschreibung der Informationsbeschaffung weitere Quellen benennen.

Die Informationen zum Wirkmechanismus und Zulassungsstatus von Nivolumab wurden der deutschen Fachinformation von OPDIVO[®] entnommen. Die Angaben zur Zulassungshistorie von Nivolumab wurden der Homepage der EMA entnommen (www.ema.europa.eu). Ergänzende Informationen wurden verschiedenen Publikationen aus wissenschaftlichen Zeitschriften entnommen. Die Artikel wurden mit Hilfe einer orientierenden Literaturrecherche in PubMed (www.ncbi.nlm.nih.gov/pubmed) identifiziert.

2.4 Referenzliste für Modul 2

Listen Sie nachfolgend alle Quellen (z. B. Publikationen), die Sie in den vorhergehenden Abschnitten angegeben haben (als fortlaufend nummerierte Liste). Verwenden Sie hierzu einen allgemein gebräuchlichen Zitierstil (z. B. Vancouver oder Harvard). Geben Sie bei Fachinformationen immer den Stand des Dokuments an.

1. Bristol-Myers Squibb. Fachinformation OPDIVO® 10 mg/ml Konzentrat zur Herstellung einer Infusionslösung. Stand: Oktober 2021. München: Bristol-Myers Squibb GmbH & Co. KGaA; 2021. Available from: <http://www.fachinfo.de>.
2. Buchbinder EI, Desai A. CTLA-4 and PD-1 Pathways: Similarities, Differences, and Implications of Their Inhibition. *Am J Clin Oncol*. 2016;39(1):98-106.
3. Finn OJ. Cancer immunology. *N Engl J Med*. 2008;358(25):2704-15.
4. Gajewski TF, Schreiber H, Fu YX. Innate and adaptive immune cells in the tumor microenvironment. *Nat Immunol*. 2013;14(10):1014-22.
5. Dunn GP, Old LJ, Schreiber RD. The immunobiology of cancer immunosurveillance and immunoediting. *Immunity*. 2004;21(2):137-48.
6. Guevara-Patino JA, Turk MJ, Wolchok JD, Houghton AN. Immunity to cancer through immune recognition of altered self: studies with melanoma. *Adv Cancer Res*. 2003;90:157-77.
7. Frumento G, Piazza T, Di Carlo E, Ferrini S. Targeting tumor-related immunosuppression for cancer immunotherapy. *Endocr Metab Immune Disord Drug Targets*. 2006;6(3):233-7.
8. Pardoll D, Drake C. Immunotherapy earns its spot in the ranks of cancer therapy. *J Exp Med*. 2012;209(2):201-9.
9. George S, Pili R, Carducci MA, Kim JJ. Role of immunotherapy for renal cell cancer in 2011. *J Natl Compr Canc Netw*. 2011;9(9):1011-8.
10. Deutsche Gesellschaft für Hämatologie und Medizinische Onkologie e.V. Onkopedia Leitlinien Lungenkarzinom, nicht-kleinzellig (NSCLC). Stand: Juli 2021. 2021. Available from: <https://www.onkopedia.com/de/onkopedia/guidelines/lungenkarzinom-nicht-kleinzellig-nsclc/@@guideline/html/index.html>.
11. Michielin O, van Akkooi ACJ, Ascierto PA, Dummer R, Keilholz U, ESMO Guidelines Committee. Cutaneous melanoma: ESMO Clinical Practice Guidelines for diagnosis, treatment and follow-up. *Ann Oncol*. 2019;30(12):1884-901.
12. Ljungberg B, Albiges L, Bedke J, Bex A, Capitanio U, Giles RH, et al. European Association of Urology Guidelines on Renal Cell Carcinoma 2021. Stand: März 2021. 2021. Available from: <https://uroweb.org/guideline/renal-cell-carcinoma/>.
13. Leitlinienprogramm Onkologie der AWMF, Deutschen Krebsgesellschaft e.V. und Deutschen Krebshilfe e.V. S3-Leitlinie - Diagnostik, Therapie und Nachsorge des Melanoms, Langversion 3.3. Stand: Juli 2020. 2020. Available from: https://www.awmf.org/uploads/tx_szleitlinien/032-024OL1_S3_Melanom-Diagnostik-Therapie-Nachsorge_2020-08.pdf.
14. Korman AJ, Peggs KS, Allison JP. Checkpoint blockade in cancer immunotherapy. *Adv Immunol*. 2006;90:297-339.
15. Topalian SL, Hodi FS, Brahmer JR, Gettinger SN, Smith DC, McDermott DF, et al. Safety, activity, and immune correlates of anti-PD-1 antibody in cancer. *N Engl J Med*. 2012;366(26):2443-54.

Allgemeine Angaben zum Arzneimittel, zugelassene Anwendungsgebiete

16. Ribas A, Chmielowski B, Glaspy JA. Do we need a different set of response assessment criteria for tumor immunotherapy? *Clin Cancer Res.* 2009;15(23):7116-8.
17. Chen TT. Statistical issues and challenges in immuno-oncology. *J Immunother Cancer.* 2013;1:18.
18. Johnson P, Greiner W, Al-Dakkak I, Wagner S. Which Metrics Are Appropriate to Describe the Value of New Cancer Therapies? *Biomed Res Int.* 2015;2015:865101.
19. van Houwelingen HC, Putter H. Dynamic predicting by landmarking as an alternative for multi-state modeling: an application to acute lymphoid leukemia data. *Lifetime Data Anal.* 2008;14(4):447-63.
20. Cunningham D, Starling N, Rao S, Iveson T, Nicolson M, Coxon F, et al. Capecitabine and oxaliplatin for advanced esophagogastric cancer. *N Engl J Med* 358;1. 2008:36-46.
21. Leitlinienprogramm Onkologie der AWMF, Deutschen Krebsgesellschaft e.V. und Deutschen Krebshilfe e.V. S3-Leitlinie Magenkarzinom - Diagnostik und Therapie der Adenokarzinome des Magens und ösophagogastralen Übergangs, Langversion 2.0. Stand: August 2019. 2019. Available from: https://www.awmf.org/uploads/tx_szleitlinien/032-0091_S3_Magenkarzinom_Diagnostik_Therapie_Adenokarzinome_oesophagogastrale_r_Uebergang_2019-12.pdf.
22. Leitlinienprogramm Onkologie der AWMF, Deutschen Krebsgesellschaft e.V. und Deutschen Krebshilfe e.V. S3-Leitlinie - Diagnostik und Therapie der Plattenepithelkarzinome und Adenokarzinome des Ösophagus, Langversion 3.01. Stand: Dezember 2020. Konsultationsfassung. Stand: Februar 2021. 2021. Available from: https://www.dgvs.de/wp-content/uploads/2021/02/2021-16-12-LL_OesophagusCa_Langversion_3.01_Konsultationsfassung.pdf.
23. Galluzzi L, Buqué A, Kepp O, Zitvogel L, Kroemer G. Immunological Effects of Conventional Chemotherapy and Targeted Anticancer Agents. *Cancer Cell.* 2015;28(6):690-714.
24. Yan Y, Kumar AB, Finnes H, Markovic SN, Park S, Dronca RS, et al. Combining Immune Checkpoint Inhibitors With Conventional Cancer Therapy. *Front Immunol.* 2018;9(1739).
25. Zappasodi R, Merghoub T, Wolchok JD. Emerging Concepts for Immune Checkpoint Blockade-Based Combination Therapies. *Cancer Cell.* 2018;33(4):581–598.
26. Emens LA, Middleton G. The interplay of immunotherapy and chemotherapy: harnessing potential synergies. *Cancer Immunology Research.* 2015;3(5):436-43.
27. Harris SJ, Brown J, Lopez J, Yap TA. Immuno-oncology combinations: raising the tail of the survival curve. *Cancer Biol Med.* 2016;13(2):171-93.
28. Pfirschke C, Engblom C, Rickelt S, Cortez-Retamozo V, Garris C, Pucci F, et al. Immunogenic Chemotherapy Sensitizes Tumors to Checkpoint Blockade Therapy. *Immunity.* 2016;44(2):343-54.
29. European Medicines Agency. OPDIVO: Procedural steps taken and scientific information after the authorisation. Stand: Oktober 2021. 2021. Available from: https://www.ema.europa.eu/en/documents/procedural-steps-after/opdivo-epar-procedural-steps-taken-scientific-information-after-authorisation_en.pdf.